



Casal  
dels  
Infants

Memoria 2024





La educación es nuestra respuesta para luchar contra la desigualdad. Resumimos nuestra tarea educativa y comunitaria que hemos desarrollado en 2024, en los barrios del Raval y el Besòs i el Maresme (Barcelona); la Mina y el Besòs (Sant Adrià de Besòs); Raval, Fondo y Santa Rosa (Santa Coloma de Gramenet); Santa Eugènia y Pont Major (Girona); el municipio de Salt y en Marruecos (Tánger, Casablanca y Nador-Oujda), convencidos y convencidas que la suma de esfuerzos es realmente transformadora.

# Gracias por estar ahí

En este 2024 hemos seguido movilizando todos nuestros esfuerzos como asociación para hacer frente al riesgo de pobreza y exclusión social en la infancia, la juventud y las familias de los barrios donde actuamos. Los menores de edad, un año más, son los más expuestos a esta situación crítica: 467.000 niños y niñas en Catalunya, una tercera parte del total, se encontraron en esta situación, 25.400 más que en 2023, según los datos de la Encuesta de Condiciones de Vida.

Lo hemos hecho garantizando apoyo educativo y social fuera del horario lectivo a los niños, niñas, adolescentes y jóvenes que acompañamos, así como a sus familias. Cada día hemos querido ser un espacio seguro para ellos y ellas, previniendo que su situación de vulnerabilidad se agravara y ofreciéndoles herramientas y oportunidades para superar las adversidades.

Uno de los grandes retos de este año ha sido seguir avanzando en la inclusión digital más allá de las acciones o servicios específicos, con la mirada transversal de nuestro programa Tic Tac. Trabajamos en ello intensamente en el encuentro anual de todo nuestro equipo, buscando sacar el máximo potencial de las herramientas digitales en el día a día para garantizar aprendizajes, bienestar e igualdad de oportunidades a los chicos y chicas y sus familias.

También abrimos la reflexión fuera del Casal, organizando la 1ª jornada "El aprendizaje digital en entornos vulnerables", conjuntamente con la Fundació Fèlix Llobet Nicolau, que celebramos en el Maker Convent del Centre Cívic Convent Sant Agustí. Allí nos encontramos cerca de 60 profesionales del ámbito social y tecnológico, que debatimos y experimentamos para hacer frente a la brecha digital con la metodología maker.

Hemos vuelto a trabajar conjuntamente con la red comunitaria y muchas personas e instituciones colaboradoras, sumando esfuerzos y recursos para mejorar las condiciones de vida en barrios que concentran los efectos de las desigualdades. Conocer de primera mano su realidad social nos autoriza a señalar en qué se debería centrar la agenda política para garantizar los derechos de la infancia, la juventud y las familias que viven en ellos.

En esta tarea de incidencia política y ante las elecciones al Parlament de Catalunya del 12 de mayo, presentamos un documento de medidas prioritarias que se tendrían que impulsar en la próxima legislatura, con tres grandes ejes: una política integral de inversión social en la infancia en riesgo, medidas para la igualdad de condiciones educativas e itinerarios de inserción sociolaboral para la juventud.

En la otra orilla del Mediterráneo hemos seguido actuando en Marruecos para fortalecer una red de entidades sociales locales que defienden los derechos de los niños, niñas, jóvenes y las familias, con las mujeres como agente de transformación social. Cabe destacar la consolidación del proyecto Rassif, que defiende los derechos de menores y jóvenes que migran solos, desde un enfoque transnacional y basado en los derechos humanos, a partir del trabajo en red tanto en Marruecos como en Catalunya.

2025 será un nuevo punto de partida en nuestro compromiso de actuar y alzar la voz para la inclusión social de la infancia, la juventud y las familias en riesgo, sumando muchos esfuerzos. Esperamos contar con el tuyo desde el primer día.

Un fuerte abrazo,



Roser Rosell  
Presidenta



Rosa Balaguer  
Directora general

# ¿Quiénes somos?

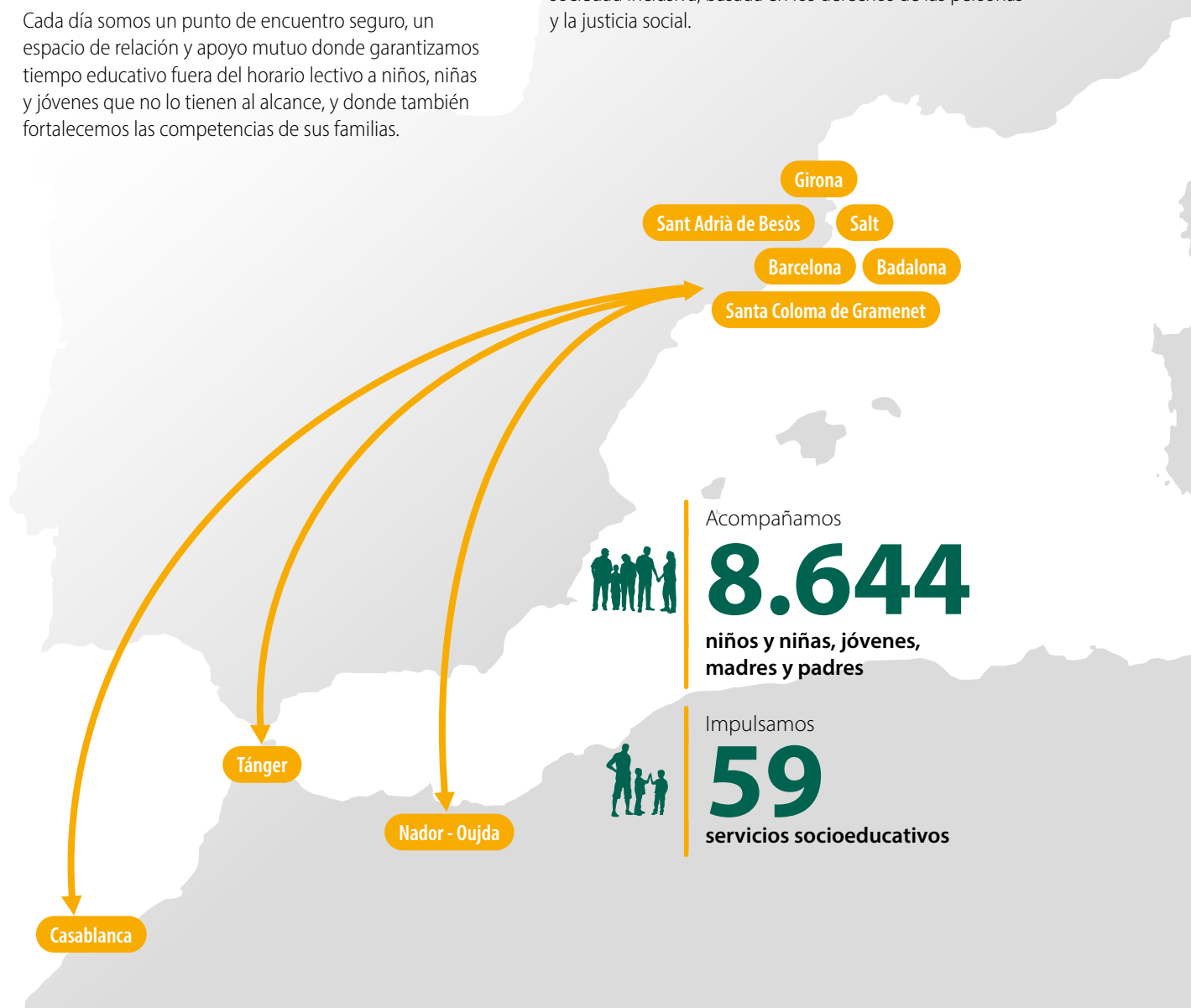
## Una historia compartida contra la exclusión social

El Casal dels Infants nacimos como asociación en 1983 en el barrio del Raval de Barcelona, siguiendo el camino que cinco años atrás gente del barrio y de otros lugares de la ciudad habían iniciado para apoyar a niños y niñas en situación de gran vulnerabilidad. Desde entonces, nuestro objetivo es conseguir que los chicos, chicas y familias con más obstáculos para avanzar superen el riesgo de exclusión social. Desde un inicio el papel del voluntariado ha sido clave en la entidad, movilizandolos personas comprometidas con transformar la realidad social allí donde actúan. Hoy, seguimos a pie de calle, también en barrios de Badalona, Santa Coloma de Gramenet, Sant Adrià de Besòs, Salt y Girona. También coordinamos una red de entidades locales en Marruecos que trabaja para reducir la exclusión social en los barrios de Tánger, Nador y Casablanca.

Cada día somos un punto de encuentro seguro, un espacio de relación y apoyo mutuo donde garantizamos tiempo educativo fuera del horario lectivo a niños, niñas y jóvenes que no lo tienen al alcance, y donde también fortalecemos las competencias de sus familias.

Nuestra acción social, aún y así, no se limita al aprendizaje: somos **un referente clave para prevenir y atender situaciones de riesgo que pueden afectar el desarrollo de cada chico o chica, coordinándonos con los centros educativos, los servicios sociales y otros servicios y entidades del territorio.**

Todo ello, pues, va más allá de cada participante: realizamos una tarea comunitaria, buscando la transformación social y trabajando en red. Así, codo con codo, acumulando esfuerzos de personas contratadas y voluntarias, instituciones, empresas y otros colaboradores, este año hemos acompañado a **más de 8.000 niños y niñas, adolescentes, jóvenes, padres y madres**, a través de **59 servicios de apoyo social y educativo**. Paso a paso, para que nadie se quede atrás, avanzando hacia una sociedad inclusiva, basada en los derechos de las personas y la justicia social.





# ¿Qué queremos transformar?

La exclusión social,  
cronicada en la infancia

## La pobreza infantil, un problema estructural

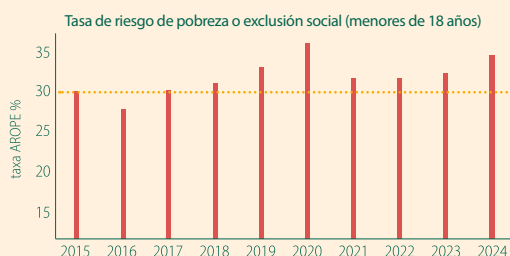
**467.000 niños y niñas, 1 de cada 3,** viven en riesgo de pobreza o exclusión social en Catalunya, **25.000 más que en 2023.**

Fuente: Encuesta de condiciones de vida (Idescat, 2024)



La infancia es la franja de edad que más sufre esta situación, en una proporción que se ha mantenido por encima del 30% en la última década, excepto en 2016.

Fuente: Encuesta de condiciones de vida (Idescat, 2024)



En los barrios más desfavorecidos, **1 de cada 2 niños y niñas vive en hogares con ingresos por debajo del umbral de pobreza.**

Fuente: Atlas de distribución de la renta de los hogares (INE, 2022)

## Más recursos para prevenir y atender el riesgo en la infancia

5%

Es la proporción de **niños y niñas en riesgo de pobreza o exclusión social** que atienden los Servicios de Intervención Socioeducativa

Fuente: Informe anual sobre el estado de los servicios sociales en Catalunya (2023) y Encuesta de condiciones de vida (2024)

Los Servicios de Intervención Socioeducativa forman parte de la cartera de servicios sociales y garantizan apoyo educativo y social a niños y niñas en riesgo de exclusión, para prevenir su desprotección. El objetivo es evitar que no tengan cubiertas necesidades básicas y fortalecer a sus familias.

11%

Es la proporción de **niños y niñas en pobreza severa en Catalunya** atendidos por un Servicio especializado de atención a la infancia y la adolescencia (SEAIA).

Fuente: Informe anual sobre el estado de los servicios sociales en Catalunya (2023) y Encuesta de Condiciones de Vida (2024)

Cuando la situación de riesgo en un menor es grave y no se consigue disminuir desde los servicios sociales básicos, los SEAIA deben establecer un plan de trabajo con la familia y una propuesta de medidas que deberán trabajar los servicios sociales u otros especializados para superar esta situación.

## Acumulamos desigualdades educativas



**1 de cada 5 jóvenes** en riesgo de pobreza **no ha acabado la educación obligatoria**, el triple que los que no sufren riesgo de pobreza.



**2 de cada 5 jóvenes** en riesgo de pobreza ha alcanzado como máximo la ESO, el doble que los que no sufren riesgo de pobreza.

Fuente: Encuesta a la Juventud de Catalunya, 2022 (Agència Catalana de la Joventut)



**+90 puntos de diferencia** en competencias entre el alumnado socialmente favorecido y el desfavorecido, en matemáticas, ciencias y comprensión lectora.

Fuente: PISA 2022. Programa per a l'Avaluació Internacional dels Estudiants, Ministeri d'Educació, Formació Professional i Esports



# ¿Qué hacemos?

## El Casal en los barrios

### Raval (Barcelona)

**2.155** participantes (1.919 niños y niñas/jóvenes y 236 madres y padres)



Casal Familiar	210
Casal Joven Atlas	91
Centro Abierto Adolescente	104
Centro Abierto Infantil	216
Espacio Socioeducativo	203
Whanau	21
Espacio Tecnológico Comunitario	506
Aula de lenguas*	96
Làbora	329
PFI Aula de Limpieza	32
uperando Barreras	58
Unidad de Escolarización Compartida	17
Vínculos	187
Red de Acceso al Trabajo (Incorpora)	139
Red de Acceso Incorpora Joven	42

### Besòs y La Mina (Barcelona)

**472** participantes (420 niños y niñas/jóvenes y 52 madres y padres)

Centro Abierto de Adolescentes + Jóvenes	83
Centro Socioeducativo Besòs - Maresme	38
Centro Socioeducativo Cascavell	65
Centro Socioeducativo El Racó	126
Fem Família	126
Más Infancia	34
Aula de lenguas*	98

### Fondo, Santa Rosa y Raval

(Santa Coloma de Gramenet)

**1.041** participantes (824 niños y niñas/jóvenes y 217 madres y padres)



Casal Familiar	174
Jóvenes Plus	36
Centro Abierto - Anem i Tornem	218
Centro Abierto de Adolescentes	63
Espacio Socioeducativo Adolescentes Terra Roja	105
Espacio Socioeducativo Beethoven	63
RAI ESO - Dinem Junts	18
C9943E	257
Aula de lenguas*	237
Centro Abierto Riu	51

### Llefià y Sant Roc (Badalona)

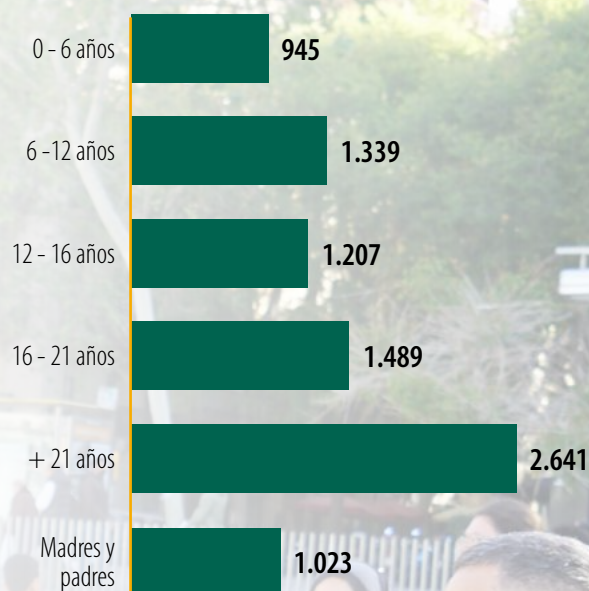
**1.638** participantes (1.490 niños y niñas/jóvenes y 148 madres y padres)

Casal Joven	65
Centro Abierto Infantil St. Roc	147
Centro Abierto Llefià	264
Centro Socioeducativo Adolescente Sant Roc	59
Vínculos	225
Espacio Tecnológico Comunitario	553
Rumbo al trabajo	133
Aula de lenguas*	85
Avanza	62
Pilotaje Familia 0-3	96
Nuevo18	34

## Salt y Girona

**771** participantes (623 niños y niñas/jóvenes y 148 madres y padres)

Casal Familiar	323
Centro Abierto de Adolescentes + Jóvenes Cims	69
Centro Abierto Infantil	105
RAI ESO - Dinem Junts	54
Vínculos	75
Red de Acceso al Trabajo – Rumbo al Trabajo	145
Aula de lenguas*	107
Comunalidad del Güell*	1.760



## Tánger y Casablanca (Marruecos)

**15** asociaciones

Incorpora Marroc	1.789
Chams	100
Prodema	1.372
Rassif	467



## Sensibilización (2.538 niños y niñas/jóvenes)

Escuela Suma	2.538 alumnos
--------------	---------------



## Proyectos Transversales (1.544 niños y niñas/jóvenes)

Programa CaixaProinfancia*	1.399 familias
Servicio Sociojurídico Comunitario*	410
Servicio de Transición a la Autonomía	135
Ocell de Foc	1.409



\*Estos programas trabajan con participantes de otros servicios del Casal dels Infants y, por lo tanto, no se compatibilizan en el total de personas acompañadas

# ¿Cómo lo hacemos?

## Un itinerario preventivo y de oportunidades

Cada día actuamos para ser un rincón seguro, acogedor y que promueva oportunidades para todos los niños, niñas, adolescentes, jóvenes y familias que acompañamos. Prevenir que su situación se agrave y garantizarles oportunidades para salir adelante es nuestro principal objetivo. Buscamos dar respuesta a sus necesidades en las diferentes etapas vitales, pero con una mirada integral y a largo plazo que consolide sus itinerarios. Y esto quiere decir acompañarlos en el tiempo cuando sus situaciones de vulnerabilidad lo requieren, poniendo a su alcance herramientas y recursos para superarlas. En cuanto a los aprendizajes, garantizamos a los niños y niñas apoyo

educativo desde que nacen, involucrando también a sus familias, y lo sostenemos en el tiempo hasta la adultez. Así, fomentamos que desde un inicio tengan un vínculo positivo con la educación y a la vez refuercen y amplíen aprendizajes fuera del horario lectivo. Los orientamos y animamos especialmente en los saltos de etapas educativas, sobre todo cuanto tienen que elegir los estudios postobligatorios. Todo ello, arraigado al barrio, trabajando en red con la comunidad y adaptándonos a los retos y la realidad de cada territorio.

*"Para mi el Casal ha sido la base, el Big Bang.  
Soy quien soy gracias al Casal, y aquí  
he descubierto que mi sueño es  
ser integrador social"*

**Wilbel, participante del Casal Joven Atles del Raval**



# Ejes de intervención

## APOYO SOCIAL A NIÑOS, NIÑAS Y FAMILIAS

Hemos acompañado y apoyado a 3.045 niños y niñas y 841 madres y padres

- ✓ Prevención y atención de las situaciones de riesgo
- ✓ Apoyo educativo y social
- ✓ Trabajo con las familias

### Vínculos

El espacio maternoinfantil acoge madres en riesgo de exclusión social con hijos de hasta 3 años para que puedan ganar en autonomía y motivación, a la vez que trabaja la solidaridad y el compañerismo entre ellas y refuerza sus vínculos con sus hijos e hijas. Llevamos a cabo **Vínculos** en los barrios de **Barcelona**, **Badalona**, **Santa Coloma** y **Salt**.

### Whanau

El servicio atiende a familias con hijos o hijas que viven situaciones especialmente complejas, para que se puedan rehacer rápidamente. Actuamos desde la prevención con una educadora social y dos psicólogas que garantizan espacios de confianza con las familias. Conocer la red de servicios y del entorno y contar con vínculos de apoyo en el barrio abre nuevas oportunidades para la mejora de estas familias, que descubren fortalezas y capacidades que antes no eran conscientes de tener. Llevamos a cabo **Whanau** en el **Raval** (Barcelona).

### Pilotaje Familias 0-3

Espacio de apoyo socioeducativo específico para familias con hijos e hijas en la etapa 0-3 en situación de vulnerabilidad social de los barrios de **Badalona**. Se quiere mejorar la atención de la primera infancia (0-3), ofreciendo apoyo a la parentalidad positiva y fomentando el fortalecimiento de la resiliencia de las familias en situación de pobreza y exclusión. El programa ofrece acompañamiento social continuo, con acceso a espacios formativos de distinta intensidad, y asesoramiento a las familias para que integren nuevas capacidades y estrategias para el cuidado de los hijos e hijas, desde un modelo de crianza respetuosa.

### Casal Familiar

La familia es el núcleo central de la estabilidad y las oportunidades de los niños, niñas y jóvenes. El **Casal Familiar** es un proyecto que orienta a las familias del barrio del **Raval** (Barcelona), **Santa Coloma** y **Salt** para superar momentos de crisis o fragilidad familiar a partir de una atención integral, que responde a sus necesidades.

### Fem família

En el barrio de **La Mina** de Sant Adrià de Besòs gestionamos este servicio del Consorci de la Mina en clave de orientación, relación y participación para fortalecer a las familias con hijos e hijas de 0 a 6 años del barrio, para superar momentos de crisis o fragilidad familiar a partir de una atención integral, que responde a sus necesidades.

### Centro Abierto y Centro Socioeducativo Infantil

El **Centro Abierto Infantil** (en Santa Coloma, con el nombre de **Anem i Tornem**) y el **Centro Socioeducativo** abordan situaciones de fragilidad familiar a través del acompañamiento y el refuerzo escolar, el juego, los hábitos de salud y el trabajo con las familias, con especial atención a la coordinación con las escuelas y otros servicios y recursos del barrio. El servicio se organiza por edades, en grupos diferenciados entre los 3 y 12 años. Tenemos estos servicios infantiles en **Badalona**, **Sant Adrià de Besòs**, **Santa Coloma de Gramenet**, **Barcelona** y **Salt**. Este año hemos abierto el **Centro Abierto Riu**, también en **Santa Coloma**.

Todos los niños y niñas, tengan la dificultad que tengan, deben tener a su alcance apoyo y atenciones educativas específicas que les permitan seguir el ritmo escolar. El aprendizaje no depende únicamente de lo que pasa dentro de las aulas, si no de la relación entre lo que ocurre dentro y fuera de los centros educativos.

## Centro Abierto y Centro Socioeducativo Adolescente

En la adolescencia, las chicas y chicos necesitan un entorno familiar y social estable donde puedan afrontar los cambios con autonomía, independencia y apoyo. El **Centro Abierto Adolescente** trabaja dando apoyo a chicas y chicos de entre 12 y 16 años, y a sus familias, para acompañarlos en esta etapa de cambios, en **Barcelona, Badalona, Sant Adrià de Besòs, Santa Coloma y Salt**. En **Santa Coloma y Salt**, ampliamos el servicio con un grupo para jóvenes mayores de 16 años (**Jóvenes Plus** y **Jóvenes Cims**, respectivamente).

## Programa Caixa Proinfancia

El **Programa Caixa Proinfancia** financia acciones que aportan recursos básicos y servicios a las familias con pocos recursos y en situaciones de riesgo de exclusión. El Casal trabaja con Proinfancia incrementando las capacidades de las familias con hijos e hijas menores de 17 años, para hacer frente a las situaciones de desventaja y fomentando el trabajo conjunto de entidades y agentes comunitarios del barrio, para responder de manera integrada a los distintos factores que influyen en generar situaciones de exclusión. Desarrollamos este programa para 929 familias (1.289 niños y niñas), participantes de nuestros servicios socioeducativos en los barrios del **Raval** y el **Besòs-Maresme** (Barcelona), **Santa Coloma, Badalona, Salt** y **Sant Adrià de Besòs**. Atendemos también a 470 familias externas al Casal dels Infants, de las que somos referentes para las ayudas del programa.

## Más Infancia (NUEVO)

Ubicado en **Sant Adrià de Besòs**, implementamos el proyecto **Más Infancia**, cofinanciado por la **Fundación "la Caixa"** y el **Fondo Social Europeo**, en colaboración con la Asociación Invia, con el objetivo de favorecer la integración social de niños, niñas y familias en riesgo de exclusión social, respondiendo a la **necesidad del barrio de ofrecer espacios de refuerzo educativo, de relación entre niños y niñas y de apoyo social a las familias en la franja de los 3 a los 5 años**.

## Espacio Socioeducativo

El objetivo principal del **Espacio Socioeducativo** es lograr el éxito escolar del alumnado con dificultades. Para ello, el proyecto da apoyo a los centros educativos de primaria y secundaria fuera del horario lectivo. El **Espacio Socioeducativo** está dirigido a niños y adolescentes de 6 a 16 años y se desarrolla en **Santa Coloma de Gramenet** y en el **Raval** de Barcelona.



*"El Casal para mí es acogedor, como una gran familia"*

**Estrella, madre de participantes del Centro Abierto Anem i Tornem de Santa Coloma de Gramenet**

## RAI-ESO — Comamos Juntos

Reducimos las situaciones de riesgo de los adolescentes de **Salt** y de **Santa Coloma de Gramenet** con necesidades básicas no cubiertas, facilitando una comida nutritiva al mediodía y apoyo en su proceso de escolarización. Incidimos en la adquisición y consolidación de hábitos saludables y contribuimos al éxito educativo de los estudiantes de ESO, mediante acciones de refuerzo de aprendizajes y desarrollo de habilidades sociales y personales.

## Unidad de Escolarización Compartida

La **Unidad de Escolarización Compartida** del Casal en el **Raval** (Barcelona) trabaja para mejorar las competencias de chicos y chicas con graves dificultades de adaptación al entorno escolar, a partir de una intervención integral y personalizada que combate el absentismo y el rechazo escolar e incrementa, en los y las jóvenes, las expectativas de éxito que los motivan en su proyecto formativo y laboral.

## Proyecto Nuevo 18 (NUEVO)

Para garantizar la igualdad de oportunidades y equidad educativa de los y las adolescentes de **Sant Roc**, el servicio mejora las condiciones de educabilidad, mediante actividades de refuerzo escolar, deportivas y de ocio que desarrollan las competencias transversales necesarias para la mejora educativa; mejoran la salud de los y las participantes a través de la actividad física, el bienestar emocional y la alimentación saludable; potencian el ocio educativo y acompañan a sus familias de forma integral.

# INTEGRACIÓN DE JÓVENES EN RIESGO

Hemos acompañado y apoyado a 369 chicos y chicas

- ✓ Apoyo educativo
- ✓ Orientación
- ✓ Espacios de relación
- ✓ Autonomía y emancipación

## Casal Joven

El **Casal Joven** se desarrolla en los barrios de **Badalona** y el **Raval** (Barcelona), con el objetivo de potenciar la promoción personal y social de los y las jóvenes de entre 15 y 21 años, para que se conviertan en protagonistas y agentes de cambio de su entorno. En este sentido, el Casal Joven acompaña individualmente a cada joven, promoviendo sus itinerarios educativos, la participación en espacios de relación, en actividades interculturales y comunitarias, y, sobre todo, ampliando su red social, fomentando las relaciones entre iguales y con entidades, grupos y servicios de la comunidad.

## Servicio de Transición a la Autonomía para Jóvenes sin Hogar

El **Servicio de Transición a la Autonomía para Jóvenes sin Hogar** trabaja para fomentar la autonomía personal de chicos y chicas de entre 18 y 21 años, sin red social de apoyo y en situación de alta vulnerabilidad social derivada de la falta de vivienda estable. Mediante itinerarios sociales y educativos integrales e intensivos, logran acceder a la red de vivienda y sostener un itinerario formativo y de inserción que les abre puertas hacia un futuro con más garantías.

## Incorpora Joven

**Incorpora Joven** es un programa de orientación formativa y laboral dirigido a jóvenes extutelados/as o que hayan estado bajo una medida de protección (de 18 a 30 años), con el objetivo de que puedan definir y consolidar su proyecto profesional. El programa contempla tanto la atención individual como el diseño de itinerarios personalizados, que acompañan a los y las jóvenes sin una red social y familiar estable a salir adelante.

Los y las jóvenes en riesgo o en situación de exclusión social arrastran carencias escolares, procesos complejos de migración e integración y vivencias de fracaso. En el Casal encuentran acompañamiento escolar y orientación sobre las oportunidades que tienen por delante y sobre cómo superar las dificultades que afrontan en su día a día.



# Fortaleciendo los barrios

## ACCIÓN COMUNITARIA

Han participado 1.544 niños, niñas, personas jóvenes y adultas

- ☑ Trabajamos por la convivencia
- ☑ Favorecemos la participación comunitaria
- ☑ Favorecemos las redes de apoyo mutuo y prevenimos el aislamiento

Trabajamos en los barrios para la cohesión social, promoviendo la convivencia, las relaciones vecinales, el fortalecimiento de la participación, el reconocimiento y el respeto a la diferencia.

## Espacio Tecnológico Comunitario

Reducimos las situaciones de vulnerabilidad social a partir del acceso y el dominio de las nuevas tecnologías por parte de las personas en riesgo de exclusión social. El centro de atención del **Espacio Tecnológico** es la comunidad. Desde ella se trabaja en espacios compartidos, fomentando las relaciones entre las personas, generando proyectos comunes y mejorando sus capacidades de uso de la tecnología. El **Espacio Tecnológico** funciona en el **Raval** de Barcelona y también en **Llefià** de Badalona.

## Servicio Sociojurídico Comunitario

Los colectivos vulnerables muchas veces también lo son por desconocimiento de sus derechos. El **Servicio Sociojurídico** vela por disminuir las situaciones de vulnerabilidad social por causas legales en personas en situación de riesgo de exclusión con el ejercicio individual y colectivo de defensa de sus derechos.

## Aula de Lenguas

En **todos los barrios** donde actuamos, favorecemos procesos de inclusión sociolaboral de las personas migradas mediante espacios de aprendizaje de la lengua adaptados según cada grupo de participantes. Se quiere estimular, a través del aprendizaje y el uso de las lenguas vehiculares, la participación de la población de origen extranjero en actividades formativas de promoción de la lengua, la cultura catalana, fiestas y tradiciones populares, para fortalecer procesos de participación y pertenencia en la comunidad.

## Ocell de Foc

El **Ocell de Foc** es un recurso comunitario del **Barcelonés Norte**, que trabaja por el empoderamiento de la juventud. Desarrollamos en los chicos y chicas, con o sin problemas derivados de la salud mental, las competencias transversales, las habilidades socioemocionales y de desarrollo socioprofesional, que permitan la mejora de su empleabilidad, facilitando el retorno educativo y/o la inserción sociolaboral en la empresa ordinaria. Acompañamos la creación de grupos de jóvenes empoderados, conscientes, activos y de iniciativas colectivas, autogestionadas y de participación social y comunitaria que fortalezcan las redes de apoyo y de autocura y les otorguen un rol activo de transformación y construcción social.

## Comunalidad Güell

En red con otras entidades gerundenses, estimulamos proyectos económicos y tejido asociativo arraigado en el barrio, fomentando las redes de apoyo mutuo, la autoorganización colectiva y la intercooperación entre asociaciones y tejido económico. En **Sant Narcís**, **Santa Eugènia** y **Can Gibert** del Pla de la ciudad de Girona, acompañamos en el desarrollo de grupos de ayuda mutua y fortalecimiento del tejido asociativo; impulsamos proyectos económicos a partir de la capacitación profesionalizadora de jóvenes y desarrollamos acciones comunitarias que fomentan la vinculación de la ciudadanía y asociaciones del territorio.



# Forjando futuros

## FORMACIÓN E INSERCIÓN SOCIAL Y LABORAL

Hemos acompañado y dado apoyo a 898 jóvenes y personas adultas

- ✓ Itinerarios formativos
- ✓ Competencias para el empleo
- ✓ Orientación y vinculación a la red de empresas para oportunidades laborales

### Red de Acceso al Trabajo

La **Red de Acceso al Trabajo** (XAT, por sus siglas en catalán) forma y orienta a jóvenes inactivos para darles más oportunidades de empleo. Todo comienza por implicar a los y las jóvenes en su proceso de aprendizaje y generar acciones de formación en competencias transversales, relacionales y habilidades sociales para mejorar su empleabilidad. La XAT cuenta con una red de empresas colaboradoras que ayudan en la formación y en las posibilidades de trabajo a los jóvenes en el **Raval** de Barcelona, como Punto Formativo Incorpora, en la **Mina** de Sant Adrià de Besòs y en **Salt**.

### Làbora

Contribuimos a la creación, implementación y gestión de un mercado laboral reservado para personas en riesgo de exclusión social en la ciudad de **Barcelona**, contactando con empresas de menos de 250 trabajadores/as y con personas en búsqueda de empleo vinculadas a los servicios sociales, en el marco de una colaboración del tercer sector y el Ayuntamiento de Barcelona para promover el acceso al mercado laboral de personas en riesgo de exclusión.

### Rumbo al Trabajo

Entrenamos a jóvenes y personas adultas para su inserción. Acompañamos a jóvenes de zonas fuertemente castigadas por el desempleo para que puedan encontrar un trabajo. En **Badalona**, desarrollamos formaciones intensivas de ocho semanas que incluyen: acciones de tutoría individualizada, trabajo en sesiones grupales, formación en idiomas y TIC, simulaciones de entrevistas y simulaciones en entornos reales de trabajo, así como trabajar en adquirir competencias técnicas y capacidades adecuadas para encontrar un trabajo.

De la mano de las empresas, les ofrecemos formación en distintos oficios y les acompañamos en la búsqueda de empleo para que puedan lograr su autonomía.

### Avanza

Orientamos y formamos jóvenes y adultos inactivos del área de **Badalona**, para definir un proyecto sociolaboral e incrementar su empleabilidad. Lo hacemos mejorando sus competencias personales y técnicas para la búsqueda de trabajo y la ocupación, implicándoles en todo momento en la definición de su itinerario sociolaboral. Acercamos a los participantes a la realidad del mercado laboral a través de actividades concretas con empresas de la zona. Todo este proceso se completa con acción tutorial, para que los itinerarios estén personalizados y adaptados a cada persona participante.

### Programa de Formación e Inserción (PFI)

En **Barcelona**, formamos jóvenes en el sector de la limpieza industrial en alianza con una empresa del sector y a partir de una formación dual que complementa las competencias transversales personales trabajadas en el Casal, con los conocimientos impartidos por la empresa que transmiten las herramientas y los recursos competenciales necesarios para los puestos de trabajo vinculados. Se contribuye a profundizar en el proceso de autoconocimiento de los y las participantes y se aprende a reconocer cuáles de las habilidades y capacidades necesarias ya tienen y cuáles deben trabajar.

### Superando Barreras

En **Barcelona**, formamos a jóvenes en situación administrativa irregular en asistentes personales con el objetivo de capacitar a los y las participantes y mejorar su empleabilidad, mientras hacen el proceso para poder conseguir regularizarse. Se desarrolla en alianza con el Hospital de Sant Pau, la Federación ECOM y otros agentes participantes, para que jóvenes sin red familiar o social tengan la oportunidad de aprender las competencias y habilidades necesarias para dar apoyo a personas con diversidad funcional.

# Actuamos por los derechos en la otra orilla del Mediterráneo

## COOPERACIÓN EN MARRUECOS

Hemos apoyado a 15 asociaciones marroquíes

- ✓ Fomentamos la participación y la igualdad de género
- ✓ Trabajamos la empleabilidad de colectivos vulnerables
- ✓ Defendemos los derechos de niños, niñas y jóvenes en proceso migratorio

### Prodema

Promovemos los derechos de participación e igualdad de género de las mujeres en situación de vulnerabilidad en los barrios periféricos de **Tánger**. Reforzamos y empoderamos a mujeres de estos barrios en su derecho a participar en la vida escolar de sus hijos/as, y en el desarrollo de un modelo participativo y equitativo del espacio escolar que promueva la igualdad de género.

### Rassif

Mejoramos las condiciones de vida de niños altamente vulnerables de las calles de **Tánger**, promoviendo la protección de niños y niñas candidatos a la migración precoz presentes en la ciudad. A partir de la elaboración de un diagnóstico sobre el contexto de los menores marroquíes durante su proceso migratorio, hemos mejorado el conocimiento de sus necesidades y las estrategias de inclusión a llevar a cabo tanto en Marruecos como en Catalunya para empezar a intervenir.

### Incorpora Marruecos

El proyecto de intermediación profesional Incorpora introduce procesos de inserción eficaces y eficientes para jóvenes en riesgo de exclusión y busca generar empleo en este colectivo mediante la formación de técnicos de inserción profesional marroquíes y la sensibilización de las empresas de la zona en la iniciativa social. **Incorpora Marruecos** se desarrolla en los barrios de **Tánger** y **Casablanca**.

### Chams

Contribuimos a visibilizar y garantizar los derechos de las niñas menores y jóvenes en situación de violencia y riesgo mediante la respuesta colectiva y coordinada de los actores implicados en **Marruecos** y **Catalunya**. Lo hacemos apoyando iniciativas de la sociedad civil e institucional en Marruecos que responden colectivamente a situaciones de violencia de género que viven las niñas menores, contribuyendo a su protección y la defensa de sus derechos.

Acompañamos a las asociaciones locales para reforzar su funcionamiento interno y la sostenibilidad de su intervención comunitaria, generando propuestas de acción social conjuntas que inciden positivamente en las vidas de niños, niñas, jóvenes, familias y, especialmente, de las mujeres como motor de transformación social.



# Verano

## Abiertos por vacaciones

Las vacaciones deberían ser un momento para tomar aire y compartir buenos momentos. Romper con la rutina y detenerlo todo. Pero para que todo el mundo las pueda disfrutar, hay cosas que es muy importante que no se detengan, como el apoyo a los niños, niñas, adolescentes y jóvenes que más sufren los efectos de las desigualdades.

Es por este motivo que en el Casal dels Infants cada verano estamos abiertos por vacaciones. Cuando las escuelas e institutos cierran, somos más que nunca un referente para los chicos y chicas y sus familias: alguien que sigue pendiente de su situación, buscando soluciones. Asegurarles cada día el almuerzo (y las tres comidas cuando estamos de colonias, campamentos o campos de trabajo) o mantener el contacto con las familias para saber cómo están las cosas en casa son dos ejemplos de lo que hacemos para que julio y agosto no se les hagan demasiado largos.

También nos movilizamos para que cuenten con actividades de ocio y apoyo educativo. Nuestros casales de verano, colonias, campamentos y campos de trabajo significan para ellos y ellas llenar la mochila de descubrimientos, nuevos horizontes, aprendizajes, compañerismo y autonomía. Bañarse en el río, subir a una cima, dormir en una litera o acampar bajo un cielo estrellado son pequeñas puertas abiertas a un nuevo mundo. Días que dejan huella.

Este año han participado en nuestras actividades de verano 1.500 niños, adolescentes y jóvenes, entre los que hemos sumado 85 chicos y chicas que hasta entonces participaban en la Fundación Germina. A raíz del cierre de esta entidad, habían dejado de contar con actividades de apoyo socioeducativo durante las vacaciones, y para garantizarles este acompañamiento hemos creado los nuevos casales de verano de La Pau (Badalona) y Riu (Santa Coloma de Gramenet).



*"Ir de colonias es muy emocionante y divertido. Estamos con los amigos, hacemos excursiones y tenemos mucho más espacio para jugar"*

**Raed, participante del Centro Abierto Anem i Tornem de Santa Coloma de Gramenet**

# Incidencia y sensibilización

## Nos posicionamos para hacer valer los derechos

Cada día defendemos los derechos de las personas que acompañamos con hechos, estando a su lado a través de nuestros servicios de apoyo social y educativo. Pero también hacemos oír nuestra voz, sensibilizando a la ciudadanía e incidiendo en las administraciones públicas para que actúen contra las desigualdades. Nuestro objetivo es exponer la realidad social de los barrios donde actuamos y señalarles qué medidas habría que impulsar para que se viva en mejores condiciones.

Este año hemos hecho el ejercicio de actualizar estas propuestas con un documento que hemos trabajado con motivo de las elecciones al Parlament de Catalunya del mes de mayo, y que hemos hecho llegar a las formaciones políticas con representación en la cámara durante la pasada legislatura. Los tres ejes de las propuestas son la inversión social y las políticas que prevengan el riesgo de exclusión social en la infancia y adolescencia; más oportunidades y equidad en la educación, dentro y fuera del horario lectivo; y la garantía de itinerarios de inserción sociolaboral para la juventud.

Hemos puesto énfasis en cómo el riesgo de sufrir pobreza infantil no se distribuye de forma homogénea en Catalunya, sino que se concentra en determinados barrios, donde hasta la mitad de los niños y niñas llegan a encontrarse en riesgo, como indican los datos del Atlas de distribución de la renta de los hogares del Instituto Nacional de Estadística. Para hacerle frente, hemos insistido en la necesidad de dedicar más recursos y políticas preventivas en estas zonas que concentran situaciones de vulnerabilidad, tal como prevé la Ley de Derechos y Oportunidades en la Infancia y la Adolescencia.

En cuanto a la educación, hemos reclamado especialmente mejorar la oferta de estudios de Formación Profesional y condiciones más equitativas para acceder a ellos, debido a las dificultades que encuentran muchos y muchas adolescentes a quienes acompañamos a la hora de matricularse en los ciclos formativos que desean cursar. Es urgente garantizarles más oportunidades de acceso, si no queremos tirar por la borda su propio esfuerzo y el trabajo diario de refuerzo y orientación en los estudios que les garantizamos desde el Casal dels Infants.

Este fue uno de los temas que abordaron una veintena de adolescentes y jóvenes del Casal dels Infants del Raval en la reunión que mantuvieron el mes de julio con el presi-

dente del Parlament, Josep Rull. Pusieron sobre la mesa la necesidad de más orientación y becas para los estudios, así como su preocupación por temas como los desahucios y el acceso a la vivienda, el racismo, la inseguridad en el barrio y la falta de equipamientos deportivos y comunitarios.

Entre los jóvenes había quienes habían llegado solos a Catalunya, tras un proceso migratorio. Expusieron cómo sus vidas se estancan cuando no cuentan con el permiso de residencia con autorización de trabajo y la falta de recursos para la transición a la autonomía, especialmente en el caso de las chicas.

Precisamente en la realidad de la juventud migrada se ha centrado el proyecto **Rassif** a escena, que hemos impulsado con La Xixa y donde una veintena de chicos y chicas han explicado a través del teatro quiénes son, sus sueños y las discriminaciones que han vivido. El resultado de este proceso creativo ha sido la obra "Estem", que se estrenó en febrero en la sala Paral·lel 62.

## Escuela Suma

La educación, desde la reflexión y la participación, es fundamental para avanzar hacia una sociedad más justa y solidaria. El programa de sensibilización en escuelas Escuela Suma busca acercar realidades de niños, niñas y jóvenes muy diferentes que viven en la misma ciudad, pero no se relacionan. Ofrecemos recursos pedagógicos en los centros educativos para trabajar la sensibilización del alumnado sobre la realidad de discriminación, racismo y desigualdad de oportunidades que viven muchos niños y jóvenes. Hacemos Escuela Suma en **Barcelona** y su **área metropolitana** y en las **comarcas gerundenses**. Hemos colaborado con una red de 43 centros educativos.





# Las cuentas claras

Hemos impulsado  
**59 servicios**  
sociales y educativos

Un equipo de  
**906 personas:**  
557 voluntarios/arias  
114 en prácticas y  
235 contratados/as

Hemos acompañado  
**8.644 niños, niñas,  
jóvenes, madres y  
padres**

Para hacerlo posible nos ha hecho falta buscar y obtener el máximo de apoyos posibles que, como siempre, parten de diferentes fuentes. Este año han sumado **8.872.615,83 euros**



Financiación privada:  
**4.469.559,19 €**

El **50,37%** de las aportaciones proviene de la sociedad civil (ciudadanía, empresas, fundaciones e instituciones)

Financiación pública:  
**4.403.056,64 €**

El **49,63%** de las aportaciones corresponden a las administraciones públicas

## FINANCIACIÓN PRIVADA

Ciudadanía	987.382,64 €	11,13 %
Empresas y Fundaciones privadas	639.598,94 €	7,21 %
Entidades financieras	2.588.460,18 €	29,17 %
Asociaciones y otras entidades privadas	146.128,583 €	1,65 %
Otros ingresos privados	107.988,85 €	1,22 %

## FINANCIACIÓN PÚBLICA

Administración Autonómica	2.138.184,82 €	24,10 %
Administraciones Locales	1.357.301,28 €	15,30 %
Administraciones Supralocales	540.744,10 €	6,09 %
Administración Estatal	241.505,00 €	2,72 %
Administración Europea	120.767,43 €	1,36 %
Otros ingresos públicos	4.554,01 €	0,05 %

# Agradecimientos

Queremos dejar constancia de todas las instituciones, empresas, organizaciones y escuelas que han dado apoyo al Casal dels Infants durante todo el año. El acompañamiento educativo y social que hacemos diariamente no sería posible sin la red de personas, instituciones, escuelas, fundaciones y empresas que le dan apoyo.



Ajuntament de Badalona



Ajuntament de Santa Coloma de Gramenet



Ajuntament de Salt



Ajuntament de Sant Adrià de Besòs



Xarxa òmnia



Consorci d'Educació de Barcelona  
Generalitat de Catalunya  
Ajuntament de Barcelona



Dipsalut  
Organisme de Salut Pública  
de la Diputació de Girona



Diputació Barcelona



Generalitat de Catalunya  
Departament de Drets Socials i Inclusió



Generalitat de Catalunya  
Departament d'Igualtat i Feminisme



Generalitat de Catalunya  
Departament de Salut



Generalitat de Catalunya  
Departament de Cultura



Generalitat de Catalunya  
Departament d'Empresa i Treball



Cofinancat per la Unió Europea



Agència de l'Habitatge de Catalunya



Agència Catalana de Cooperació al Desenvolupament



Con el impulso de:



Con el apoyo de:



## Gracias por el compromiso y la colaboración continuada:

ESCOLA PIA SANT ANTONI | ASSOC. PER L'ALTRE COR CREMAT DE BARCELONA | BUSQUETS GALVEZ CONSULTORES INMOBILIARIOS MADRID, S.L. | COLEGIO DE ENSEÑANZA Y READAPTACION, S.L. | CARLESER, S.L. | DUSCHOLUX IBERICA, S.A. | FAITEM PLUS PROMOCIONES, S.L. | EDICIO DE PREMSA PERIODICA ARA, S.L. | DMC GLOBAL COMEX S.L. | ASSOC. CASTELL CIR AMB TOTHOM | CASAL DE LA DONA | FUNDACIÓ PRIVADA MIR-PUIG | COMERCIAL RIBA FARRE, S.A. | HEYSTUDIO IDEAS GRAFICAS, S.L. | ANDURIL INV, S.L. | GELATERIA FIRENZE LONDRA S.L. | ESCOLA PIA DE GRANOLLERS | DECIMONÓNICO, S.L. | ASSOC. DEL PERSONAL DE LA C.E.P.B | ESCOLA SAGRAT COR SARRIÀ | ACROSS SPAIN, S.L. | GRUP DE FESTES DE CAN SERRA | INSTITUT CATALA DE RETINA, S.L. | BUPA INVESTMENTS OVERSEAS LTD SUCURSAL EN ESPAÑA | HERMANDAD ROCIERA ANDALUZA DE HOSPITALET | GESBIO, S.L. | FUNDACIÓ NAUSICA DE MARIA BATLLE | A & K ANOTHER KONZEPT, S.L. | APROPERTIES REAL ESTATE ASSETS, S.L. | FUNDACIÓ PRIVADA INSTITUT DE RECERCA BIOMÈDICA IRB BARCELONA | FUSTALVET, S.L.U | CRISTALLSJOIA, S.L. | COR CONTRAPUNTO VOCAL | CAN XIOL, S.L. | DISET, S.A. | EKMAN IBERICA, S.A. | IDILIA FOODS, S.L. | ASSOC. CULTURAL ANDALUZA REAL COFRADÍA VIRGEN DE LA CABEZA | LUGARIS APARTMENTS, S.L. | MAINUCO, SLU | MARINE BUSINESS S.A.U. | MIRA K NET, S.L. | MOLIMAT CAPITOLI, S.L. | MULLOR, S.A | NUDE PROJECT, S.L. | PARROQUIA SANTA CECILIA | RANGO 10 | SALVADOR ESCODA, S.A. | SCHNELLECKE LOGISTICS ESPAÑA, S.A. | SESABIR GESTION, S.L. | THE UK ONLINE GIVING FOUNDATION | UPCNET, S.L. | XTRALIFE S.L. | ZAMBON, S.A.U | ZARTELI, S.L.

## Gracias a los centros educativos que os implicáis en la sensibilización del alumnado y familias:

CEIR-ARCO | COL·LEGI CLARET | COL·LEGI MARE DE DÈU DEL CARME | COLEGIO CALASANZ ESCOLAPIOS (PAMPLONA) | ESCOLA GRÈVOL | ESCOLA IPSE | ESCOLA NÀUSICA | ESCOLA PIA BALMES | ESCOLA PIA NOSTRA SENYORA | ESCOLA PIA SABADELL | ESCOLA PIA SARRIÀ- CALASSANÇ | ESCOLA UNIVERS | ESCOLA VIROLAI | FEDAC SANT NARCÍS | FREDERIC MISTRAL-TÈCNIC EULÀLIA | FUNDACIÓN SOPENA | FUNDESPLAI | IES LA BASTIDA | INSTITUT AURÓ | INSTITUT EUROPA | INSTITUT GALLECS | INSTITUT LA GARROTXA | INSTITUT MONTILVI | INSTITUT SALVADOR SEGUÍ | INSTITUT SANTA COLOMA DE FARNERS | INSTITUT VALLVERA | IOC (INSTITUT OBERT DE CATALUNYA) | JESUÏTES CASP | JESUÏTES CLOT | LA SALLE CONGRÉS | LICEU FRANCÉS | NASCOR FORMACIÓ | SAGRAT COR SARRIÀ | SALESIANS SARRIÀ | UAB- CIÈNCIES DE L'EDUCACIÓ | UNIVERSITAT BLANQUERNA | VEDRUNA GIRONA | VEDRUNA GRÀCIA

## Gracias a las empresas y organizaciones que participáis en la recogida de juguetes de los Reyes:

AIROS | ALCAMPO DIAGONAL MAR | ALCAMPO SAN ADRIÀ | ARMONIA FACILITIES | ASSOCIACIÓ SENIOR TELEFÓNICA BCN (ASTB) | ASTRA ZÉNECA | ATOS | BANDAI NAMCO MOBILE | BARCELONA HEALTH HUB | CENTRE COCHRANE | CLIFFORD CHANCE | CLOUDPAY NET | CROWDSTRIKE | DEICHMANN | DENTSU | DYNATRACE | EXTIA IBERIA | FLAN SIN NATA | FOLDING BIKES HOUSE | FORCADELL | FREMAP | GESTAMP | GUARDIOLA ECONSULTING | HELLO YACHTS S.L. | HOTEL ESPANYA | HYATT HOTEL | INTAS PHARMA | KENOGARD | LINKIA FP | MEDIAPRO | MERCABARNA | MORMONS | NETLOGÍSTIC | PAPERERIA NUMA | PROMOFARMA | PURAVIDA QUIROPRACTICA | SEITSA | SITE SPAIN | SOCIALPOINT | SPANISH HERITAGE | TENESADE | VERY-CHIC | VIVENIO | VOLKSWAGEN | VOLUNTEERS INTERNATIONAL | WALLAPOP | WTWCO

## Gracias a las empresas que participáis en ofrecer oportunidades formativas y de inserción laboral:





Casal  
dels  
Infants



El Raval y el Besòs-Maresme (Barcelona), La Mina y Besòs (Sant Adrià de Besòs), Llefà y Sant Roc (Badalona),  
Raval-Fondo y Santa Rosa (Santa Coloma de Gramenet), Salt y Girona, Tànger, Casablanca y Nador-Oujda (Marruecos)

Tel. 93 317 00 13

[www.casaldelsinfants.org](http://www.casaldelsinfants.org)

 Twitter  
[@casalinfants](https://twitter.com/casalinfants)

 Facebook  
[facebook.com/casalinfants](https://facebook.com/casalinfants)

 YouTube  
[youtube.com/casaldelsinfants1](https://youtube.com/casaldelsinfants1)

 Instagram  
[casalinfants](https://instagram.com/casalinfants)